

2025/26

Prosbectws Ysgol Parcyrhun



Gorau dysg, cyd-ddysgu



Ysgol Parcyrhun

Croeso'r Pennaeth

Annwyl Rieni/ Gofalydd

Mae Ysgol Parcyrhun yn gymuned ofalgar a diogel, lle bydd pob plentyn yn cael y cyfle i gyrraedd ei lawn botensial mewn awyrgylch hapus a Chymreig, gan ddatblygu'n aelod gwerthfawr o'r gymdeithas, y genedl a'r byd.

Rydym am hybu rhagoriaeth a gwelliant parhaus, gan gynnig i'n disgyblion y profiadau ysgogol hynny a fydd yn eu hannog i fod yn ddysgwyr chwilfrydig, hyderus ac annibynnol.

Ym Mharcyrhun, rydym yn rhoi pwyslais cryf ar iechyd meddwl a llesiant, gan gydnabod bod amgylchedd cefnogol a meithringar yn hanfodol i ddisgyblion ffynnu'n academaidd ac yn bersonol. Trwy ofal bugeiliol ymroddedig, rhaglenni llesiant, a sgysiau agored, rydym yn grymuso ein disgyblion i feithrin gwytnwch, datblygu hunanymwybyddiaeth, ac i deimlo'n hyderus wrth geisio cymorth pan fo angen.

Rydym yn meithrin safonau uchel o ran cwrteisi ac ymddygiad, ac yn dysgu ein disgyblion i barchu eu hunain ynghyd ag eraill yn yr ysgol, y gymuned a'r byd ehangach. Mae'r ysgol a sefydlwyd yn 1909, yn ysgol Gynradd Categori A/B, sef ysgol ac ynddi ffrydiau Cymraeg a Saesneg. Yn 2004, sefydlwyd Canolfan Adnoddau i Blant â Nam ar eu Clyw yn yr ysgol. Ein nod yw cynnig profiadau dysgu gwerthfawr i bob un o'n disgyblion.

Fy mraint i yw arwain tîm o staff ymroddegig sy'n awyddus i weld pob plentyn yn yr ysgol yn cyrraedd ei lawn botensial, gan eu paratoi ar gyfer eu cam addysgol nesaf.

Darllenwch ymlaen er mwyn gwybod mwy am wahanol agweddau'r ysgol.

Mrs Nia Hallam

Ysgol Parcyrhun

GWYBODAETH CYFFREDINOL

Pennaeth	Mrs. Nia Hallam
Cyfeiriad	Heol Villiers Rhydaman, Sir Gaerfyrddin SA18 3HB
Rhif ffôn:	01269 593398
E-bost	admin@ parcyrhun.ysgolccc.org.uk
Gwefan	www.parcyrhun.ysgolccc.cymru
Cadeirydd y Llywodraethwyr	Mr R Brodrick
Math o ysgol:	Categori A/ B

Ysgol Parcyrhun

DATGANIAD O FWRIAD

'Gorau dysg, cyd-ddysgu'

Mae Ysgol Parcyrhun yn gymuned ddiogel, ofalgar lle bydd bob plentyn yn cael y cyfle i gyflawni i'w botensial llawn a datblygu'n aelod gwerthfawr o'r gymdeithas. Rydym wrth ein bodd i groesawu eich plentyn i'r ysgol a mawr obeithiwn y byddant yn hapus yn ein hysgol.

"Ein nod yw i sicrhau bod yr holl blant, beth bynnag eu gallu yn cyrraedd eu llawn potensial mewn awyrgylch hapus a diogel."

Yn Ysgol Parcyrhun School ein bwriad yw:

- ◆ gofalu am bob plentyn
- ◆ hybu rhagoriaeth a gwelliant parhaus
- ◆ gwerthfawrogi cyfraniad yr unigolyn
- ◆ datblygu dysgwyr hyderus ac annibynnol
- ◆ rhoi pwyslais ar ddatblygu sgiliau, yn benodol sgiliau llythrennedd, rhifedd a TGaCh
- ◆ hybu datblygiad esthetig, ysbrydol, moesol a chymdeithasol
- ◆ datblygu hunan ddisgyblaeth, safonau uchel o gwrteisi, cyflwyniad ac ymddygiad.
- ◆ creu ethos cynhwysol a gofalgar
- ◆ dysgu'r plant i werthfawrogi a pharchu eu hunain ac eraill
- ◆ hybu cysylltiadau cryf rhwng rhieni a'r gymuned ehangach
- ◆ cael hwyl wrth ddysgu!

Ein gobaith yw:

Y bydd plant, rhieni, staff a llywodraethwyr yn gweithio gyda'i gilydd i greu ysgol hapus, gynhyrchol a symbylol.

Ein gweledigaeth:

Bydd barod, bydd ddewr, bydd ddiogel, bydd wych!

Ysgol Parcyrhun

GWYBODAETH

Lleolir Ysgol Parcyrhun ar gyrion tref Rhydaman, Sir Gaerfyrddin.

Mae'r ysgol a agorwyd yn 1909 yn ysgol gynradd Categori A/B sef ysgol sydd â ffrydiau Cymraeg a Saesneg. Mae tua 194 o ddisgyblion ar y gofrestr mewn dosbarthiadau gallu cymysg. Sefydlwyd Canolfan Adnoddau i Blant â Nam ar eu Clyw yn yr ysgol yn 2004.

Mae 9 ystafell ddosbarth gennym sy'n cynnwys ystafell i'r Cylch Meithrin lleol ac 8 dosbarth prif ffrwd. Lleolwyd y Ganolfan Adnoddau i Blant â Nam ar eu Clyw yn ystafell ddosbarth ychwanegol ar iard yr ysgol. Mae gennym neuadd fawr sy'n ganolfan i fywyd yr ysgol, dyma ein lle cwrdd ar gyfer gwasanaethau, y ffreutur, gwersi Addysg Gorfforol, clybiau brechwast ac ar ôl ysgol a chlybiau allgyrsiol!

Mae gan Ysgol Parcyrhun staff sy'n ffurfio tîm cyfeillgar a gweithgar. Mae gan bob aelod o staff gyfrifoldeb am wahanol feysydd o'r cwricwlwm. Mae'r ysgol yn ymrwymedig i ddatblygiad proffesiynol parhaus er mwyn galluogi staff i gyflawni eu rolau'n effeithiol. Yn ogystal â'r athrawon mae gennym nifer o gynorthwywyr dosbarth sy'n cefnogi athrawon a phlant yn effeithiol.

Mae tua 5% o'r plant ar y gofrestr ADY sy'n derbyn cefnogaeth a chymorth ychwanegol.

Mae gan yr ysgol ysgrifenyddes ysgol a dau goruchwylydd amser cinio sy'n rhoi gwasanaeth dda i'r ysgol.

Mae'r ysgol yn ymwneud a digwyddiadau chwaraeon yn yr ardal ac mae ein gweithgareddau allgyrsiol yn cynnwys Clwb Campau'r Ddraig, Clwb Garddio, Clwb Coginio, Clwb yr Urdd, Côr yr Ysgol, Clwb Cyfrifiaduron a Chlwb Darllen.

Croesawir rhieni i gynorthwyo yn yr ysgol â gweithgareddau megis darllen, coginio, celf a chlybiau allgyrsiol.

Mae gennym Gymdeithas Rhieni Athrawon fywiog sy'n cyfarfod yn rheolaidd. Mae'r gymdeithas wedi cyflwyno nifer helaeth o roddion i'r ysgol er lles y plant. Mae Llywodraethwyr yr ysgol yn dangos cefnogaeth a diddordeb byw yn y plant a'r ysgol ac maent yn ymweld â'r ysgol yn rheolaidd.

Ysgol Parcyrhun

STAFF

Pennaeth	Mrs N. Hallam (arweinydd diogelu)
Dirprwy Bennaeth	Miss N. Williams (swyddog diogelu)
Athrawon	Miss J. Davies (Arweinydd cam cynnydd 1) Mrs S. Phillips (Arweinydd cam cynnydd 2) Mrs N. Davies (swyddog presenoldeb /swyddog diogelu) Miss G. Wilde (Cydylnnydd Ysgolion iach, iechyd a lles) Miss S. Rees (Siarter Iaith) Miss C. Rees (Arweinydd cam cynnydd 3) Mrs M. Higgins (CADY / swyddog diogelu) Mrs B. Llewellyn-Owen (Talkabout) Mrs E. Pugh (Prosiectau entrepreneuriaidd) Miss S. James Miss C. Thomas
Ysgrifenyddes yr Ysgol	Miss N. Jenkins
Goruchwylwyr Amser Cinio	Ms M. James
Cynorthwylwyr Dosbarth	Mrs A. Jones Mrs K. Brodrick Mrs G. Washbourne Mrs K. Allen Mrs S. Williams Mrs T. Karthikeyan Mrs K. Davies Mrs A. Richards Mrs L. Williams Mrs C. Beeden Miss M. James Mrs N. Turner
Cogyddes Staff Cynorthwyl y Gegin	Ms K. Drew Mrs S. Morgan
Gofalwr	Mr I. Howells

Ysgol Parcyrhun

Y CORFF LLYWODRAETHU

Cadeirydd y Llywodraethwyr	Mr R. Brodrick
Is-gadeirydd	Mrs N. Jones
Pennaeth	Mrs N. Hallam
Awdurdod Lleol	Mr D. A. Jones Mr D. Reid
Aelodau Cymunedol	Mrs N. Jones
Rhiant-lywodraethwyr	Mr R. Brodrick Miss C. Jones Mr R. Haines Ms G. James
Athro-lywodraethwyr	Miss N. Williams
Staff (nad ydynt yn dysgu)	Mrs S. Williams

Os oes angen cysylltu ag unrhyw aelod o'r Corff Llywodraethu neu os hoffwch edrych ar agenda/ munudau Cyfarfodydd y Corff Llywodraethu cysylltwch â'r ysgol i wneud trefniadau.

Ysgol Parcyrhun

TREFNIADAETH

CLASS	TEACHER	TOTAL
Blwyddyn 5/6 (Saesneg)	Mrs M.Higgins/ Mrs E. Pugh	26
Blwyddyn 5/6 (Cymraeg)	Miss C. Rees	23
Blwyddyn 3/4 (Cymraeg)	Mrs S. James	30
Blwyddyn 3/4 (Saesneg)	Mrs S. Phillips	27
Blwyddyn 1/ 2 (Saesneg)	Mrs N. Davies/Mrs E. Pugh	23
Blwyddyn 1/2 (Cymraeg)	Miss S. Rees	21
Meithrin /Derbyn (Cymraeg)	Miss J. Davies	13
Meithrin /Derbyn (Saesneg)	Miss G. Wilde	8
Canolfan Adnoddau i Blant â Nam ar eu Clyw	Mrs B. Llewellyn-Owen	4
	CYFANSWM	175

Ysgol Parcyrhun

DERBYNIADAU YSGOL

Mae'r Ysgol yn gweithredu yn unol â pholisi derbyn y sir sy'n sicrhau cyfle cyfartal a chyfleoedd i blant sydd ag anableddau. Gofynnwn i rieni sy'n dymuno anfon eu plant i Ysgol Parcyrhun gysylltu â'r ysgol a llenwi cais ar lein yn dilyn canllawiau derbyn Cyngor Sir Gaerfyrddin. Anfonir pecyn gwybodaeth / llythyr derbyn at rieni yn dilyn hynny. Mae'r plant yn medru dechrau'r ysgol ar ddechrau'r tymor y maent yn cyrraedd eu pedair oed. Mae hyn yn golygu trefnu dosbarthiadau cymysg eu hoed yn ôl yr angen. Trefnir iddynt dreulio diwrnod trosglwyddo ar ddiwedd y tymor cyn iddynt ddechrau yn yr ysgol. Gwahoddir rhieni yn ogystal i ymweld â'r ysgol yn ystod y tymor cyn i'w plentyn gael ei derbyn i'r ysgol er mwyn trafod unrhyw faterion sy'n codi. Mae lle i 27 o blant oed derbyn yn flynyddol.

'Bydd y Cyngor drwy'r Rheolwr Derbyniadau yn cyfarwyddo Cyrff Llywodaethol, a thrwyddynt y Pennaeth, i'w gwneud hi'n eglur i rieni pan fydd plentyn o du allan y dalgylch yn cael mynediad i'r ysgol y gall hynny gael effaith ar y trosglwyddiad i addysg uwchradd. Nid yw'n dilyn fod mynediad i ysgol gynradd yn hawlio mynediad i ysgol uwchradd y dalgylch: cyfeiriad cartref y plentyn sy'n dynodi'r ysgol uwchradd y bydd yn cael mynediad iddi. Mae adborth wrth rieni yn y Broses Apeliadau yn nodi nad yw hyn bob amser yn eglur o'r dechrau.'

Cyngor Sir Gaerfyrddin 2010

ORIAU'R YSGOL

Meithrin i Flwyddyn 2: 9:00yb - 11.50yb, 12:50yh - 3.00yh

Blwyddyn 3 i Flwyddyn 6: 8:50yb-12:00yh, 12:50yh - 3:10yh

Ceir egwyl fer yn ystod sesiwn y bore a'r prynhawn.

Dylid sicrhau bod y plant yn cyrraedd yr ysgol yn brydlon ar gyfer dechrau'r diwrnod ysgol. Dylai plant Blwyddyn 3 i 6 cyrraedd yr ysgol rhwng 8:40 a 8:50 yb. Bydd aelodau staff ar ddyletswydd am 8:40 yb. Dylai plant Meithrin i Flwyddyn 2 cyrraedd yr ysgol rhwng 8:50 a 9:00 yb. Bydd aelodau staff ar ddyletswydd am 8:50 yb. Dylid casglu'r plant yn brydlon ar ddiwedd y dydd.

Ysgol Parcyrhun

YSGOL SYDD YN HYRWYDDO IECHYD A LLES

CINIO YSGOL

Mae ein hysgol yn darparu prydau iach, maethlon sy'n cydymffurfio â'r Canllawiau Bwyta'n Iach statudol diweddaraf a gyhoeddwyd gan Lywodraeth Cymru. Am fwy o wybodaeth gwelir canllawiau'r llywodraeth 'canllawiau bwyta'n iach mewn ysgolion ar lein. Mae pob plentyn yn derbyn cinio ysgol yn rhad ac am ddim search hynnu bydd angen sicrhau eich bod yn archebu cinio trwy system ar lein, sef 'Parent Pay'. Mae angen y wybodaeth yma er mwyn i'r gegin sicrhau niferoedd cywir o brydiau bwyd.

Er bod cinio ysgol am ddim nawr mae'n bosib eich bod dal yn deilwng o gymorth. Ewch i'r wefan isod i dderbyn rhagor o wybodaeth.

<https://www.carmarthenshire.gov.wales/home/council-services/education-schools/school-meals/free-school-meals/>

Mae croeso i ddisgyblion sy'n dymuno dod â phe cyn bwyd i'r ysgol wneud hynny. Fel Ysgol sy'n hyrwyddo iechyd rydym yn annog rhieni / gofalwyr i baratoi Pecyn Bwyd Iach ar gyfer eu plant fel bod negeseuon cyson yn cael eu hailadrodd mewn perthynas â Bwyta ac Yfed yn Iach. Fel ysgol nid ydym yn caniatáu diodydd pefriog na diodydd egni o fewn pecynnau bwyd ac yn diarddel rhieni i gynnwys melysion a danteithion melys. Dŵr yw'r unig ddiod sy'n cael ei hyrwyddo gan yr ysgol ac mae ar gael ac yn hawdd ei gyrraedd am ddim trwy ein peiriant dŵr. Mae gwybodaeth ddefnyddiol am baratoi Cinio Pecyn Iach ar gael yma:

<https://www.llyw.cymru/sites/default/files/publications/2019-02/pecynnau-cinio-iach-taflen.pdf>

CYNLLUN LLAETH

Yng Nghymru, mae pob plentyn yn y cyfnod sylfaen (hyd at flwyddyn 2) yn cael llaeth am ddim, a ariennir gan Lywodraeth Cymru. Os oes gan eich plentyn alergedd neu anoddefiad i laeth, darperir llaeth seiliedig ar blanhigion.

Ysgol Parcyrhun

CYFLEOEDD CHWARAEON A CHYFRANOGIAD

Rydym yn hyrwyddo sgiliau corfforol a chwaraeon yn ystod gwersi a darperir cyfleoedd i ddefnyddio'r sgiliau hynny mewn digwiddiadau cyfeillgar a chystadleuol trwy'r flwyddyn hefyd. Anelwn i roi profiadau newydd i'r disgyblion ac eu hannog i fwynhau bod yn actif wrth ddarparu cyfleoedd amrywiol i wneud hynny. Cynhelir ystod eang o weithgareddau chwaraeon yn ystod y flwyddyn er mwyn hybu iechyd a lles ein disgyblion, yn cynnwys nofio, pêl-droed, rygbi, criced, pêl-rwyd, rownderi, hoci, athletau, gymnasteg, dawns a rhedeg trawsgwlad. Rydym yn cynnal mabolgampau blynyddol yn nhymor yr Haf ac mae'r ysgol yn talu am floc o sesiynnau nofio dros tair wythnos ar gyfer blwyddyn 3 a 4 yn flynyddol. Yn yr Haf mae cystadleuaeth athletau dan-do ar gyfer ysgolion y clwstwr, a darperir lluo o gyfleoedd i gymryd rhan mewn cystadlaethau chwaraeon gyda'r Urdd, Actif Sir Gâr, Criced Cymru, Menter Dinefwr a mudiadau eraill.

CYMORTH MEWN PERTHYNAS AG IECHYD EMOSIYNOL A MEDDWL

Mae iechyd meddwl a lles disgyblion yn ganolog i bopeth a wnawn yn ein hysgol. Rydym yn gofyn i ddisgyblion i sicio mewn yn ddyddiol gan ddefnyddio Microsoft Reflect ym mlwyddyn 3 i 6, sy'n galluogi athrawon i fonitro a thracio lles emosiynol yn effeithiol. Mae plant ifanc yr ysgol yn defnyddio systemau gweledol emosyinau i ddewis sut maen nhw'n teimlo yn ddyddiol er mwyn i ni fod yn ymwybodol o les y disgyblion. Rydym yn cynnig amrywiaeth o ymyriadau lles gan gynnwys ELSA, Drawing and Talking, Positive Play a Talkabout, i gefnogi anghenion lles unigol. Mae gan yr Ysgol partneriaethau cryf gyda sefydliadau allweddol fel y seicolegydd addysg, Area 43, DASH a Gofalwyr Ifanc sydd yn cefnogi iechyd emosiynol a meddyliol ein disgyblion. Mae croeso i chi gysylltu gyda ni unrhyw bryd os oes gennych gonsyrn am les eich plentyn. Gwnawn ein gorau i'w cefnogi yn yr ysgol a threfnu cymorth perthnasol iddyn. Y Llywodraethwyr sydd â chyfrifoldebau Iechyd a Lles yw Miss C. Jones a Mrs S Williams.

Mae ein hamgylchedd dysgu yn groesawgar ac yn gefnogol, gyda Llety Lles ym mhob Dosbarth. Mae rhain yn lleoedd tawel llawn adnoddau a llyfrau lles i helpu disgyblion pan fyddant yn teimlo'n drist neu'n grac. Yn yr awyr agored, mae Cwts Cyfeillgarwch ar gael i unrhyw ddisgybl sydd angen lle diogel i ymlacio neu siarad.

Ysgol Parcyrhun

CYFNODAU GWAHARDD AR GYFER SALWCH A CHLEFYDAU

Mae cadw at y cyfnodau gwahardd a argymhellir ar gyfer heintiau cyffredin yn hanfodol er mwyn atal lledaeniad salwch yng nghymuned yr ysgol ac i ddiogelu iechyd a lles yr holl ddisgyblion, staff a'r gymuned ehangach. Gweler y canllawiau diweddaraf a gyhoeddwyd gan Iechyd Cyhoeddus Cymru ym mis Gorffennaf 2024.

<https://phw.nhs.wales/services-and-teams/aware-health-protection-team/guidance-for-childcare-preschool-and-educational-settings/exclusion-period-for-common-infections-including-a-z-of-common-infections-and-next-steps-v7-2024/>

SYLWEDDAU

Rydym yn Ysgol Ddi-fwg a Gwrth-Sylweddau. Ni chaniateir ysmegu, anweddu na yfed alcohol ar safle'r Ysgol. Gellir ddod o hyd i linellau cymorth a gwybodaeth perthnasol am y materion uchod ar y wefan Ysgol yn yr adran ysgolion iach.

CYFLEOEDD DYSGU YN YR AWYR AGORED

Mae dysgu yn yr awyr agored yn chwarae rhan hanfodol wrth gefnogi iechyd a lles corfforol a meddyliol disgyblion. Cynnigir gyfleoedd ar gyfer symud gweithredol, cysylltiad â natur, ac amgylchedd tawelu sy'n gwella lles a gwytnwch emosiynol.

Mae Ysgol Parcyrhun yn cynnig ystod eang o gyfleoedd dysgu yn yr awyr agored ar y safle a thu hwnt. Mae disgyblion yn cymryd rhan mewn gweithgareddau awyr agored yn rheolaidd yn ein hardaloedd dysgu pwrpasol, megis ein gardd, Yr Ardal Enfys ar gyfer eich dysgwyr sylfaen a'n hardal awyr agored cysgodol i'n plant iau. Rydym hefyd yn archwilio'r ardal leol trwy deithiau cerdded natur ac yn gweithio gydag aelodau o'r gymuned leol ar brosiectau ac yn cymryd rhan mewn teithiau ysgol cyfoethogi sy'n ymestyn eu profiadau dysgu ac yn cefnogi eu lles corfforol ac emosiynol.

Rhoddir cyfle i ddisgyblion fynychu cyrsiau preswyl yn ystod Blwyddyn 5 a 6, lle cant gyfle i gymryd rhan mewn amrywiol weithgareddau cyffrous ac awyr agored. Mae ein disgyblion wedi cael cyfle i wneud hynny yng Nghanolfanau yr Urdd Llangrannog a Phentref Ifan.

Ysgol Parcyrhun

GWISG YSGOL

Rydym yn annog y disgyblion i wisgo gwisg ysgol bob dydd er mwyn ennyn parch ac agweddau positif tuag at yr ysgol. Gellir prynu'r wisg ar lein drwy *Eirllin* neu dyfed Menswear.

Sgert / Pinaffor Lwyd
Trowsus tywyll-du/llwyd
Crys Polo Coch neu gwyn
Crys chwys/Cardigan/'Hoodie' coch
Esgidiau addas

POLISI CODI TÂL

Gofynnir i rieni dalu, a hynny'n wirfoddol, am y canlynol:

- ymweliadau addysgol / teithiau ysgol
- bysiau ar gyfer gweithgareddau chwaraeon a.y.b.
- ymweliadau gan gwmnïau theatre a siaradwyr / ymwelwyr eraill
- rhai clybiau (pan fo darparwyr allanol)
- deunyddiau o dro i dro (e.e. cynhwysion coginio).

Bydd taliadau yn dod drwy ParentPay am bopeth yn yr ysgol o hyn ymlaen. Heb gefnogaeth ariannol gan rieni, ni fydd yn bosib i rai o'r gweithgareddau hyn ddigwydd! Ni fydd plentyn yn cael ei wahardd rhag cymryd rhan os yw ei rieni'n methu â thalu. Os oes problem wirioneddol, dylech gysylltu â'r Pennaeth bob amser.

IECHYD A DIOGELWCH

Cymerir pob gofal posibl am ddiogelwch y plant tra byddant yn yr ysgol. Os bydd plentyn yn sâl neu mewn damwain cysylltir â'r rhieni, yna os fydd angen, eir â'r plentyn i Adran Ddamweiniau yr Ysbyty Lleol. Rhoddir moddion i blentyn mewn

Ysgol Parcyrhun

achosion arbennig yn unig— a hynny ar ôl derbyn cyfarwyddyd ysgrifenedig gan riant. Os oes angen i'ch plentyn dderbyn moddion yn ystod diwrnod ysgol fe fydd angen i rieni drafod hyn â'r ysgol a llenwi ffurflen *Gweinyddu Moddion*. Gallwch weld ein polisi gweinyddu moddion unrhywbryd wrth ffonio am gopi.

Ni chaniateir i blentyn adael yr ysgol yn gynnar heb ganiatâd. Os fydd newid yn y modd y bydd y plentyn yn mynd adref gofynnir i rieni ddweud wrth y pennaeth neu athro'r plentyn o flaen llaw am y trefniadau a wnaed. Os oes rhywun gwahanol yn dod i gasglu'ch plentyn ar ddiwedd y dydd, gofynnwn ichi roi gwybod i ni o flaen llaw a rhoi cyfrinair casglu'r plentyn i'r person sydd yn eu casglu. Rhaid i bob ymwelydd ymweld â'r brif fynedfa cyn cael mynediad i'r ysgol. Cynhelir ymarferion tân yn dymhorol.

Mae nyrs yr ysgol yn ymweld â'r ysgol yn rheolaidd. Bydd archwiliadau clyw, golwg a deintyddol yn digwydd yn ystod cyfnod y plant yn yr ysgol. Caiff asesiadau risg eu cwblhau yn rheolaidd i sicrhau fod yr adeilad, y safle a mannau ymweld yn ddiogel i'r plant, i'r staff ac i ymwelwyr.

Mae gan yr ysgol bolisi Iechyd a Diogelwch sydd ar gael yn yr ysgol i'w ddarllen.

GORUCHWYLIAETH

Sicrheir goruchwyliaeth o'r holl blant yn ystod y diwrnod ysgol. Yn ystod gwersi yr athro dosbarth sy'n gyfrifol am oruchwyliaeth y plant. Mae aelodau staff yr ysgol yn goruchwyllo'r plant yn ystod amser chwarae bore a phrynhawn. Yn ystod yr awr ginio y goruchwylwyr cinio (sy'n atebol i'r Pennaeth) sy'n goruchwyllo'r plant.

DAMWEINIAU

Mewn achos argyfwng fe fydd yr aelod o'r staff, sef y person sydd ar ddyletswydd yn ymdrin â'r plentyn. Mae offer Cymorth Cyntaf priodol ar gael yn yr ysgol. Fe fydd yr aelod o staff ar ddyletswydd yn asesu'r achos a phenderfynu os oes angen gweithredu ymhellach. Os oes angen, fe fydd yr ysgol yn cysylltu â rhieni/gofalwyr y plentyn. Os nad yw'n bosib cysylltu â rhieni, trefnir i fynd a'r plentyn i'r doctor/ysbyty yn ôl yr angen. Mewn achos dolur i'r pen, cysylltir â rhieni ar bob achlysur.

TOILEDAU

Mae gan y disgyblion mynediad i 4 ystafell doiledau, dwy yr un ar gyfer y merched a'r bechgyn. Mae dwy ystafell doiled ar gyfer oedolion, ac mae yna un toiled

Ysgol Parcyrhun

ychwanegol sydd ar gyfer yr anabl hefyd. Caiff toiledau'r ysgol eu glanhau yn ddyddiol gan staff a gyflogir gan Wasanaethau Glanhau Ysgolion Cyngor Sir Caerfyrddin. Mae yna mynediad i fin sbwriel glanweithiol yn nhoiledau'r merched dysgu iau a'r oedolion. Hefyd mae yna gynnyrch mislif ar gael sydd yn cael ei ddarparu gan y sir.

RHIFAU FFÔN

Cedwir rhifau ffôn argyfwng yn swyddfa yr ysgol ar gyfer achosion damweiniau a salwch. Dylid sicrhau eu bod yn cael eu diweddarau. Anfonir Ffurflen Gyswilt at rieni ar ddechrau bob blwyddyn ysgol i'r perwyl hynny.

CYFLEOEDD CYFARTAL

Rydym fel ysgol yn hyrwyddo tegwch a chydaddoldeb yn yr addysg a gynigwn yn yr Ysgol ac yn gynhwysol o bawb. Nid yw Ysgol Parcyrhun yn gwahaniaethu yn erbyn neb, boed yn staff, disgyblion neu ymwelwyr, ar sail eu rhyw, hil, anabledd, crefydd neu liw.

Rydym fel ysgol yn sicrhau fod yr holl ddisgyblion yn derbyn yr un cyfleoedd addysgol ac mae iechyd meddyliol pawb yng nghymuned yr ysgol yn bwysig i ni. Anelwn fel ysgol at waredu gwahaniaethu anuniongyrchol sy'n medru atal addysg gyflawn.

DISGYBLION SYDD AG ANABLEDDAU

Gwneir trefniadau arbennig rhwng yr ysgol a'r cartref pan fo disgybl sydd ag anableddau yn cychwyn yn yr ysgol. Cysyllter â'r pennaeth am ragor o fanylion. Mae'r ysgol yn sensitif i anghenion disgyblion sydd ag anableddau ac yn gwneud pob ymdrech i'w cynnwys ym mhob agwedd o fywyd a gwaith yr ysgol. Mae gan yr ysgol toiledau anabl, rampiau a.y.b er mwyn sicrhau mynedfa i unrhyw ddisgyblion sydd ag anghenion symudoldeb, er mwyn sicrhau cynhwysiant a mynedfa i bob agwedd o'r cwricwlwm ac amgylchedd yr ysgol. Cynhwysir plant ag anableddau yn y brif ffrwd ac yn y Ganolfan Adnoddau i Blant â Nam ar eu Clyw. Mae trefniadau derbyn i blant ac anableddau yn dilyn canllawiau yr Awdurdod Lleol.

CYNLLUN HYGRYCHEDD

Ysgol Parcyrhun

Datblygwyd Y Cynllun Hygyrchedd gan ddefnyddio gwybodaeth o'r Awdurdod Lleol, disgyblion, rhieni, staff a llywodraethwyr yr ysgol. Hefyd, ymgynghorwyd ag asiantteithiau allanol ac arbenigwyr. Defnyddir gwybodaeth y ddogfen hon o fewn dogfennau cynllunio eraill yr ysgol. Fe fyddwn yn adrodd ar gynnydd a deilliannau'r cynllun yn flynyddol. Strwythurwyd y Cynllun Hygyrchedd i adlewyrchu a chefnogi amcanion yr ysgol o ran cyfleoedd cyfartal. Rydym yn cydnabod y bydd yr Awdurdod Lleol yn monitro gweithgareddau'r ysgol o ran Deddf Cyfartaledd 2010 ac yn rhoi cyngor ynglyn â sut mae'r ysgol yn cydymffurfio â'i dyletswyddau.

GWRTH - HILIAETH

Mae hawl gan bob plentyn i dderbyn yr addysg orau a ellir ei gynnig gan yr ysgol gan roi cyfle i'r disgyblion i gyd i brofi amrywiaeth o weithgareddau. Anelwn at greu ethos sy'n groesawgar i bawb. Mae Ysgol Parcyrhun yn gweithredu Polisi Cydraddoldeb Hiliol a'n bwriad yw sicrhau y bydd ethos yr ysgol yn rhoi i'r plant yr amgylchedd iawn i dyfu'n aelodau o gymdeithas amlddiwyllynnol gan barchu eraill a dangos gwir ddiddordeb yn eu buddiannau. Mae'n bwysig parchu cred a diwylliant pobl eraill, mae'n bwysig felly i helpu'r plant i barchu ffyrdd eraill o fyw: i'w gwneud yn ymwybodol bod ffordd o fyw moesol ac ystyrlon yn gyffredin i bob cenedl a diwylliant; ac i fod yn garedig a thrugarog wrth bawb beth bynnag fo'u cefndir diwyllianol. Mae'r Polisi Cydraddoldeb Hiliol yn cael ei effaith ar ein Polisi Disgyblu, y Polisi Addysg Grefyddol, y Polisi ABCh a'r Polisi Cyfleoedd Cyfartal

POLISI ETHOS, YMDDYGIAD A DISGYBLAETH

Ein dymuniad yn Ysgol Parcyrhun yw cynnal hinsawdd sy'n hybu agwedd gadarnhaol tuag at ymddygiad a disgyblaeth. Ein bwriad yw datblygu ymwybyddiaeth o hunan ddisgyblaeth, cyfrifoldeb a pharch y naill at y llall yn ein disgyblion. Gwobrwyir gwaith da ac ymddygiad drwy roi sêr, pwyntiau, tystysgrifau ac Amser Aur. Pob Ddydd Iau cynhelir gwasanaeth gwobrwyo disgyblion am siarad Cymraeg a tystysgrif lles am ymddygiadau positif. Ar fore Ddydd Gwener caiff ddisgyblion eu gwobrwyo am ei llwyddianau yn y dosbarth yn ol agweddau'r 4 diben y Cwricwlwm i Gymru.

Pan fydd rhywun yn torri'r rheolau hyn, defnyddir sancsiynau priodol, bwriadus fel colli amser rhydd, colli breintiau, ymddiheuridau ac adrodd i'r Pennaeth. Trafodir problemau disgyblaeth difrifol â rhieni yn gynnar a phwysleisir y

Ysgol Parcyrhun

bartneriaeth hon. Mae gan yr ysgol gytundeb cartref sydd i'w gytuno a'i lofnodi gan y plentyn, rhieni a'r staff.

Mae staff yr ysgol yn defnyddio ymarfer adferol fel dull cadarnhaol a pharchus o ddatrys gwrthdaro rhwng disgyblion. Mae ymarfer adferol yn canolbwyntio ar gyfathrebu agored, gan annog disgyblion i fyfyrion ar eu gweithredoedd, deall sut mae eraill wedi cael eu heffeithio, a chymryd cyfrifoldeb am wneud pethau'n iawn. Yn hytrach na rhoi bai neu gosb yn unig, mae'r dull hwn yn helpu pob disgybl sy'n gysylltiedig i deimlo'n cael eu clywed, ailadeiladu ymddiriedaeth, a datblygu empathi a sgiliau datrys problemau. Mae'n cefnogi amgylchedd ysgol gofalgar lle mae perthnasoedd yn cael eu gwerthfawrogi a rhoddir cyfle i bawb ddysgu a thyfu o'u profiadau.

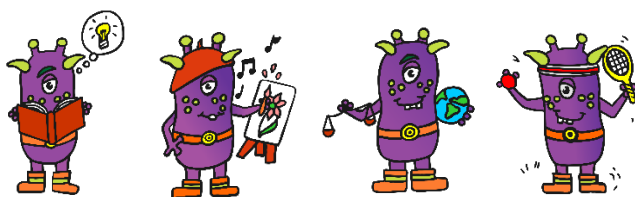
RHEOLAU YSGOL

Wrth ddechrau pob blwyddyn ysgol, mae disgyblion yn cymryd rhan mewn trafodaethau pwysig am y disgwyliadau a'r rheolau sy'n helpu i greu amgylchedd dysgu diogel, parchus a chadarnhaol. Gyda'u hathrawon, mae pob dosbarth yn myfyrion ar ymdrechion a ymddygiadau sy'n hyrwyddo caredigrwydd, cydweithredu a dysgu, ac yn cydweithio i greu Siarter Dosbarth. Mae'r siarter hon yn nodi'r gwerthoedd a'r rheolau y mae'r dosbarth yn cytuno i'w dilyn, ac mae pob disgybl yn ei lofnodi fel addewid i gynnal yr ymddygiadau cadarnhaol hyn drwy gydol y flwyddyn. Mae'r broses hon yn helpu disgyblion i deimlo'n gyfrifol am eu gweithredoedd ac yn meithrin ymdeimlad cryf o gymuned yn y dosbarth.

CWRICWLWM

Yn Ysgol Parcyrhun ein nôd yw datblygu dysgwyr hyderus ac annibynnol. Mae'r Cwricwlwm i Gymru yn ein helpu ni i wneud hyn yn effeithiol.

Byddwn yn cyflwyno cwricwlwm eang, cytbwys, perthnasol a gwahaniaethol er mwyn datblygu'r 'Pedwar Diben' a chreu disgyblion uchelgeisiol a galluog, cyfranwyr mentrus a chreadigol, dinasyddion egwyddorol a gwybodus, ac unigolion iach a hyderus.



Ysgol Parcyrhun

Bydd gan Y Cwricwlwm i Gymru chwe Maes Dysgu a Phrofiad-

- Ieithoedd, llythrennedd a chyfathrebu
- Mathemateg a rhifedd
- Gwyddoniaeth a thechnoleg
- Dyniaethau
- Iechyd a lles
- Celfyddydau mynegiannol

Mae pob un o'r Meysydd Dysgu a Phrofiad yn cael eu dysgu drwy themau drawsgwricwlaidd sydd yn cynnwys dimensiwn Cymraeg, lle bo'n briodol, yn ogystal â phersbectif y Deyrnas Unedig a rhyngwladol. Yn Ysgol Parcyrhun mae cryn bwyslais ar ddatblygiad sgiliau llythrennedd, rhifedd a cymhwysedd digidol ym mhob rhan o'r cwricwlwm.

Mae Addysg Cydberthynas a Rhywioldeb yn ofyniad statudol yn fframwaith y Cwricwlwm i Gymru ac yn fandadol i bob dysgwr rhwng 3 a 16 oed.

Mae'r cynnwys yn seiliedig ar y bynciau isod-

- Cydberthynas a hunaniaeth
- Iechyd rhywioldeb a lles
- Grymuso, diogelwch a pharch

Mae Crefydd, Gwerthoedd a Moeseg yn un o ofynion statudol y Cwricwlwm i Gymru ac yn orfodol i bob dysgwr rhwng 3 ac 16 oed. Mae Crefydd, Gwerthoedd a Moeseg yn rhan o Faes Dysgu a Phrofiad y Dyniaethau.

ASESU

CYNNYDD PLANT AC ADRODD I RIENI

Mae'r ysgol yn dilyn polisi asesu parhaus ac yn adrodd yn ffurfiol ar gyflawniad ar ddiwedd y Cyfnod Sylfaen a Chyfnod Allweddol 2. Anfonir Adroddiadau Blynyddol at rieni ar ddiwedd y flwyddyn ysgol ynghyd a chanlyniadau Asesiadau Personol Darllen ac Ysgrifennu. Cynhelir nosweithiau agored dair gwaith y flwyddyn lle y caiff rhieni gyfle i ymweld â'r ysgol a chael sgwrs â'r athro dosbarth am ddatblygiad eu plentyn.

GOSOD TARGEDAU

Gosodwyd targedau yn flynyddol er mwyn sicrhau cynnydd. Gweler disgrifiad llawn o systemau asesu a gosod targedau yr ysgol yn y Polisi Asesu.

GWAITH CARTREF

Ysgol Parcyrhun

Anogir pob plentyn o'r dosbarth Derbyn hyd at Flwyddyn 6 i ddarllen yn eang gartref. Anfonir gwaith cartref adref yn wythnosol yn y Dysgu Sylfaen a Dysgu Iau.

Byddem yn gwerthfawrogi cefnogaeth rhieni i sicrhau bod gwaith cartref yn cael ei gwblhau a'i ddychwelyd yn brydlon.

RHIENI

Anogir rieni i gysylltu â'r ysgol os ydynt am drafod unrhyw fater ynglyn â'u plentyn / plant. Yna, gwneir trefniadau priodol i drafod â'r pennaeth / athrawes ddosbarth yn ôl yr angen.

Mae gan yr ysgol GRA a chynhelir cyfarfodydd yn aml a threfnir amrywiaeth o weithgareddau ganddynt. Defnyddir unrhyw arian a godir gan y GRA i brynu adnoddau ychwanegol i'r ysgol.

GWASANAETHAU

Caiff y disgyblion y cyfle i gyd- addoli yn ddyddiol. Mae'r adegau yma yn cynnig cyfle arbennig i gymuned yr ysgol gyfarfod gyda'i gilydd i gydaddoli ac ystyried materion sy'n effeithio ar yr ysgol gyfan, gan gwmpasu pynciau mor amrywiol â bwlio, gwyliau, perthnasau a phobl enwog.

TROSGLWYDDO I'R YSGOL UWCHRADD

Mae plant Ysgol Parcyrhun yn trosglwyddo i Ysgol Dyffryn Aman ar ddiwedd Blwyddyn 6. Fodd bynnag, y rhieni sy'n dewis i ba ysgol y bydd eu plant yn mynd. Mae plant y Ganolfan Adnoddau i Blant â Nam ar eu Clyw yn gallu trosglwyddo i'r Ganolfan Adnoddau i Blant â Nam ar eu Clyw i Ysgol Uwchradd y Frenhines Elisabeth Caerfyrddin.

Yn ystod Blwyddyn 6, mae'r Awdurdod Addysg Lleol yn anfon llyfryn manwl sy'n cynnwys yr holl wybodaeth berthnasol ynghylch trefn ceisiadau a derbyniadau ysgolion uwchradd. Mae Ysgol Dyffryn Aman yn darparu ffurflenni derbyn a gwybodaeth i ddisgyblion Blwyddyn 6 ac mae noson agored bob blwyddyn hefyd, a hynny'n rhoi cyfle i rieni disgyblion Blwyddyn 6 gwrdd â Phennaeth a staff Ysgol Dyffryn Aman.

Ysgol Parcyrhun

Yn ogystal â hyn trefnir cynllun pontio / trosglwyddo hynod o effeithiol gan Ysgol Dyffryn Aman ac ysgolion cynradd yr ardal. Mae hyn yn cynnwys Prosiect Awyr Las, sef cynllun ar gyfer plant Abl a Thalentog Blwyddyn 6 a 7.

TROSGLWYDDO I BLANT AG ANGHENION DYSGU YCHWANEGOL

I blant ag Anghenion Addysgu Ychwanegol mae'r llwybr trosglwyddo yn dechrau ym Mlwyddyn 5, lle y gwahoddir staff yr uwchradd i fynychu Adolygiadau Cynllun Datblygu Unigol. Yna, ym Mlwyddyn 6, cynhelir y cyfarfod Pontio yn gynnar yn nhymor yr Hydref a drefnir gan Gydlynnydd Anghenion Dysgu Ychwanegol Parcyrhun. Yn ystod Tymor yr Haf, trefnir diwrnodau Pontio i ddisgyblion Blwyddyn 6 i'r sefydliadau uwchradd er mwyn sicrhau trosglwyddo llyfn i Flwyddyn 7. Trafodir cynllun ar gyfer trosglwyddo estynedig yn seiliedig ar anghenion unigol pob disgybl.

DWYIEITHRWYDD

Mae Ysgol Parcyrhun yn ysgol Categori A/B yn unol â pholisi iaith y Sir. Dysgir y plant yn y Ffrwd Gymraeg yng Nghyfnod Allweddol 1 drwy gyfrwng y Gymraeg. Mae'r plant yn y Ffrwd Gymraeg yng Nghyfnod Allweddol 2 yn dysgu'r Gymraeg fel iaith gyntaf a dysgir y pynciau sylfaen trwy gyfrwng y Gymraeg. Mae'r plant yn y Ffrwd Saesneg yng Nghyfnod Allweddol 1 a 2 yn dysgu'r Gymraeg fel ail-iaith. Rhoddir pwyslais ar ddatblygu sgiliau dwyieithrwydd bob plentyn ym mhob agwedd o fywyd yr ysgol.

ADDYSG CYDBERTHNASOEDD A RHYWIOLDEB

Mae'r deddfau addysg diweddaraf yn mynnu bod addysg cydberthnasoedd a rhywioldeb yn cael lle teilwng mewn ysgolion oherwydd y cyfrifoldeb sydd gan yr ysgol i sicrhau bod eu disgyblion yn cael eu paratoi'n ddigonol gogyfer eu bywyd fel oedolion. Fe fydd hyn yn cael ei wneud mewn modd a fydd yn eu hannog i barchu gwerthoedd moesol a theuluol. Rydym yn falch i weithio mewn partneriaeth ag ystod o asiantaethau allanol i ddarparu Addysg cydberthnasoedd a rhywioldeb (AC+R) o ansawdd uchel. Mae ein swyddog cyswllt heddlu'r ysgol, PC Boyt, nyrsys ysgol a chynrychiolwyr o sefydliadau fel

Ysgol Parcyrhun

Spectrum ac NSPCC yn chwarae rhan hanfodol wrth gefnogi dysgu a lles ein disgyblion. Mae'r cydweithrediadau hyn yn sicrhau bod ein darpariaeth AC+R yn addysgiadol, yn gynhwysol ac yn ymatebol i anghenion ein disgyblion. Am ragor o wybodaeth, cyfeiriwch at ein polisi cyberthnasoedd a rhywioldeb.

ANGHENION ADDYSGU YCHWANEGOL

Mae gan Ysgol Parcyrhun ethos o gynhwysiant, gyda'r nod o roi cyfle i bob plentyn ddatblygu i'w lawn botensial ac ennill y sgiliau sydd eu hangen i fod yn gyfranogwyr gweithredol yn eu haddysg eu hunain a'r gymuned ehangach, trwy ystyried anghenion unigol pob plentyn a galluoedd. I'r mwyafrif o blant mae'r anghenion hyn yn cael eu diwallu yn yr ystafell ddosbarth trwy Ddarpariaeth Dysgu Cyffredinol, Cwricwlwm yr ysgol a strategaethau addysgu a dysgu gwahaniaethol. Mae gan bob disgybl ym Mharcyrhun Broffil Un Dudalen sy'n nodi'r hyn y mae pobl yn ei hoffi ac yn ei edmygu amdanynt, beth sy'n bwysig i'r dysgwr a'r ffordd orau o'u cefnogi. Rhennir y Proffiliau Un Tudalen hyn gyda rhieni a gweithwyr proffesiynol sy'n gweithio gyda'r disgybl ac fe'u gwahoddir i roi eu barn.

Fodd bynnag, rydym yn cydnabod bod angen Darpariaeth Dysgu Ychwanegol ar gyfer rhai plant yn yr ysgol. Credwn fod canfod cynnar ac ymyrraeth briodol yn gwella rhagolygon plant ag Anghenion Dysgu Ychwanegol. Anelwn at feithrin amgylchedd ysgol sy'n creu awyrgylch o anogaeth, derbyniad, parch a sensitifrwydd fel y gall plant ag Anghenion Dysgu Ychwanegol lwyddo o fewn eu cyfyngiadau unigol.

Cynllunnir disgyblion ag Anghenion Dysgu Ychwanegol ar gyfer defnyddio Dull Person-Ganolog gan sicrhau bod y plentyn yn ganolog i'r cynllun. Gofynnir iddynt am eu barn, eu barn a'u dymuniadau.

Mae iechyd meddwl a lles yn bwysig iawn i ni yn Ysgol Parcyrhun, felly cyflogir cynorthwydd ymyrraeth gan yr ysgol i ddarparu cefnogaeth Llythrennedd Emosiynol y tu allan i'r ystafell ddosbarth yn ogystal ag ymyrraeth Llythrennedd a Rhifedd mewn grwpiau bach yn ôl yr angen. Mae gan yr ysgol nifer o gynorthwywyr addysgu sy'n cefnogi disgyblion unigol o fewn addysg brif ffrwd ac yn y Ganolfan Adnoddau ar gyfer y Nam Clyw. Mae Ysgol Parcyrhun hefyd yn

Ysgol Parcyrhun

cydnabod disgyblion Mwy Abl a Thalentog ac wedi darparu cyfleoedd i'r disgyblion hyn ffynnu trwy weithgareddau ymestyn a chyfoethogi. Mae gan aelod o'r Corff Llywodraethol gyfrifoldeb penodol am fonitro'r ddarpariaeth ar gyfer Anghenion Dysgu Ychwanegol. Mae croeso i rieni drafod y polisi hwn gyda'r pennaeth / athro dosbarth.

Mae gan ddisgyblion ag Anghenion Dysgu Ychwanegol Gynllun Datblygu Unigol sy'n gosod targedau penodol ar gyfer pob unigolyn yn ogystal â pha gymorth y byddant yn ei gael i'w helpu. Mae'r CDU yn cael ei adolygu a'i ddiweddarau'n flynyddol, fodd bynnag gellir gofyn am gyfarfodydd, os bydd unrhyw newid yn yr ADY neu'r ddarpariaeth, yn ogystal â'r adolygiad blynyddol. Gwahoddir rhieni i'r ysgol i gwrdd â'r cydlynnydd / athro ADY i drafod y CDU a'r targedau.

DIOGELU

Mae pob aelod o staff yr ysgol hon yn gyfrifol am ddiogelu ac amddiffyn plant. Os ceir pryderon ynglyn ag esgeulustra neu gam-drin corfforol emosiynol neu rywiol, yna mae'n ddyletswydd ar y staff yn unol â Threfn Diogelu Plant y Sir, i sôn am y mater wrth Gyd-gysylltydd Diogelu plant yr Ysgol. Gall Cyd-gysylltydd yr ysgol ymgynghori â chyd-weithwyr proffesiynol yn ogystal ag asiantaethau perthnasol megis y Gwasanaethau Iechyd a Chymdeithasol, yn unol â chanllawiau a phrotocol y Sir. Gellir darllen Polisi Diogelu'r ysgol trwy wneud cais i swyddfa'r ysgol neu trwy ddarllen y polisi ar wefan yr ysgol- www.parcyrhun.ysgolccc.cymru Yn dilyn y trafodaethau hyn, efallai y bydd rhaid i gyd-gysylltydd yr ysgol gyfeirio'r plentyn yn swyddogol i'r Adran Gwasanaethau Cymdeithasol, yn unol â chanllawiau a phrotocol y sir. Yr Adran Gwasanaethau Cymdeithasol sy'n penderfynu os oes angen gweithredu neu beidio. Oblegid natur y cyhuddiadau, ni fydd bob amser yn briodol i drafod y materion gyda'r rhieni cyn cyfeirio'r plentyn. Y Gwasanaethau Cymdeithasol a'r heddlu sy'n gyfrifol am ymchwilio i gyhuddiadau. Y Pennaeth, Mrs N. Hallam yw Cyd-gysylltydd Diogelu Plant yr ysgol a'r Dirprwy Miss N. Williams, Mrs M Higgins a Mrs N Davies sy'n ymgymryd â'r cyfrifoldeb hwn yn ei habsenoldeb y Pennaeth. Mrs N. Jones yw'r llywodraethwr penodedig sydd â chyfrifoldeb am ddiogelu ac amddiffyn plant.

Ysgol Parcyrhun

Operation Encompass

Mae Operation Encompass yn sicrhau bod galwad ffôn syml neu hysbysiad i Arweinydd / Swyddog Diogelu Dynodedig hyfforddedig ysgol (a elwir yn Oedolyn allweddol) cyn dechrau'r diwrnod ysgol nesaf ar ôl i ddigwyddiad o heddlu fynychu cam-drin domestig lle mae plant yn gysylltiedig â y naill neu'r llall o'r partïon oedolion dan sylw.

Mae Operation Encompass yn bartneriaeth diogelu gwybodaeth gynnar gan yr heddlu ac addysg sy'n galluogi ysgolion i gynnig cefnogaeth ar unwaith i blant sy'n profi cam-drin domestig.

Operation Endeavour

Pwrpas Operation Endeavour yw diogelu a chefnogi'r plant a'r bobl ifanc hynny yr adroddwyd eu bod ar goll o'u cartrefi. Credir bod tua 25% o blant a phobl ifanc sy'n mynd ar goll mewn perygl o niwed difrifol. Mae pryderon penodol am y cysylltiadau rhwng plant yn rhedeg i ffwrdd a'r risgiau o gamfanteisio'n rhywiol. Nod Ymgyrch Endeavour yw sicrhau bod Person Diogelu Dynodedig (DSP) wedi'i nodi yn yr ysgolion a'i fod wedi'i hyfforddi'n briodol. Byddant yn cael gwybod am y digwyddiadau cyn gynted â phosibl er mwyn darparu cymorth amserol a phwrpasol i blant a phobl ifanc ar ddechrau, ac yn ystod y diwrnod ysgol.

E-DDIOGELWCH

Mae polisi e-ddiogelwch yr ysgol yn amlinellu pwrpas, natur a rheolaeth defnydd diogel o'r rhyngrhwyd yn yr ysgol a'r cartref. Mae e-ddiogelwch yn elfen amlwg o ddysgu ac addysgu dyddiol ac yn cael ei hybu trwy Diwrnodau Defnydd Diogel o'r Rhyngrhwyd a Gweithdai E-ddiogelwch / gwybodaeth i rieni.

DIOGELWCH YR YSGOL

Mae'r drysau yn cael eu gweithredu gan ffobiau felly nid oes modd agor drysau'r ysgol o'r tu allan ac felly ceir mynediad i'r ysgol i ymwelwyr trwy'r brif fynedfa

Ysgol Parcyrhun

wrth Swyddfa'r ysgol. Mae angen i bob ymwelydd i arwyddo i mewn ac allan yn y derbynfa ac mae'n rhaid i rieni plant sydd yn hwyr neu'n gadael yn gynnar i arwyddo eu plant mewn neu allan. Mae gan yr Ysgol ffensys diogel felly mae pob iard yn gaeëdig. Hefyd mae larymau tân a larymau lladron yn yr ysgol. Cynhelir ymarferion tân yn rheolaidd gan sicrhau bod yr holl staff a disgyblion yn gwybod y gweithdrefnau cywir a sut i adael yr adeilad yn ddiogel.

TREFNIADAU AR GYFER CAU YR YSGOL MEWN ARGYFWNG

Yn anaml cwyd yr angen i gau'r ysgol ar fyr rybudd e.e. eira, gollyngiad dŵr a.y.b. Ar yr adegau hyn gwneir pob ymdrech i gysylltu â rhieni naill drwy neges destun, ffôn, gwefannau'r ysgol a'r Sir neu Radio Sir Gâr. Eich cyfrifoldeb chi fel rhieni yw i sicrhau bod eich manylion cyswllt yn gyfredol.

PRESENOLDEB

	Presenoldeb	Absenoldebau Awdurdodedig	Absenoldebau heb awdurdod
2024-2025	92.59%	5.59%	1.82%

Mae copi o'r polisi presenoldeb ar gael ar gais gan y Pennaeth. Hefyd, gellir ddod o hyd i gopi o bolisi presenoldeb ar wefan yr ysgol.

ABSENOLDEBAU

Mae'n ofynnol i rieni ddanfôn e-bost neu ffonio'r ysgol pan mae plentyn yn absennol neu am adael yr ysgol yn gynnar. Rhaid nodi yr amser a'r trefniadau ynglyn â chasglu ei plentyn yn glir. Mae'n hanfodol hefyd i'r ysgol wybod os oes rhywun arall ag eithrio rhiant/ gofalwr yn casglu'r plentyn ar ddiwedd dydd. Mae hefyd yn bwysig os mae plentyn yn symud ysgol i rieni gysylltu â'r Pennaeth er mwyn trosglwyddo'r cofnodion priodol. Cysylltir â rhieni ar ddiwrnod cyntaf absenoldeb os na dderbynnir rheswm am absenoldeb ei plentyn.

Ysgol Parcyrhun

GWYLIAU YSGOL 2025-2026

TYMOR	Tymor yn dechrau	Hanner-tymor yn dechrau	Hanner tymor yn gorffen	Diwedd tymor
Hydref 2025	02/09/25	27/10/2025	31/10/2025	19/12/2025
Gwanwyn 2026	05/01/2026	16/02/2026	20/02/2026	27/03/2026
Haf 2026	13/04/2026	25/05/2026	29/05/2026	20/07/2026

Dosbarthwyd dyddiadau'r flwyddyn ysgol i rieni ond maent hefyd ar gael o Swyddfa'r Ysgol ac ar wefan Cyngor Sir Gaerfyrddin - www.carmarthenshire.gov.uk

PROSIECTAU

Mae'r ysgol yn cymryd rhan yn nifer o brosiectau diddorol:

CYNLLUN YSGOLION IACH - hybu ffordd iach o fyw

YSGOLION ECO - Mae Ysgol Parcyrhun yn anelu at fod yn ysgol werdd ac mae'r Cyngor Eco yn hybu syniadau ar sut y gallwn ni fel ysgol helpu'r amgylchedd.

KERBCRAFT - Prosiect Diogelwch ar yr Heol ar gyfer plant y Cyfnod Sylfaen.

GORWELION - Rhaglen Cyfoethogi'r Cwricwlwm

CYNLLUN GWÊN - Rhaglen Iechyd Deintyddol

CWYNION

Gweithdrefn Gwyno

Mae'r ysgol yn dilyn y drefn gwyno enghreifftiol a awgrymwyd gan Lywodraeth Cymru. Mae'n weithdrefn tri cham:

Cam A - Yn bennaf, mae hyn yn cynnwys trafodaeth anffurfiol gyda'r athro neu'r person dynodedig. Yn y rhan fwyaf o achosion, byddem yn disgwyl y

Ysgol Parcyrhun

byddai'r mater sydd yn peri pryder yn cael ei ddatrys yn anffurfiol yng Ngham A.

Cam B - Os ydych yn teimlo nad yw'r mater a achosodd bryder i chi ar y dechrau wedi'i ddatrys, dylech gyflwyno cwyn ysgrifenedig i'r Pennaeth. Bydd y Pennaeth yn ymchwilio i'ch cwyn ac yn cwrdd â chi.

Cam C - cwyn ffurfiol i Gadeirydd y Llywodraethwyr. Os na chaiff y gŵyn ei datrys yng Ngham B, dylai'r pwyllgor a sefydlwyd gan y corff llywodraethu i ymdrin â chwynion ystyried y gŵyn.

Mae copi o'r Weithdrefn Gwyno llawn ar gael ar gais wrth y Pennaeth ac hefyd mae copi o Bolisi Cwynion yr ysgol ar gael ar wefan yr ysgol.

CLYBIAU BRECWAST AC AR ÔL YSGOL

Mae Clwb Brecwast ar gael yn yr Ysgol yn ddyddiol yn rhad ac am ddim. Mae'r drysau y nagor o 8:10 y bore tan 8:30 y bore.

Mae Clwb Rhun, sef y clwb ar ôl ysgol yn cwrdd rhwng 3:00 o'r gloch a 4:50 yh o'r gloch (dydd Llun i ddydd Iau). Y pris yw £10.00 y pen am sesiwn. (£8 y pen os oes brodyr a chwiorydd) Yn ystod y sesiynau mae'r plant yn cymryd rhan mewn gweithgareddau amrywiol e.e. Celf a chreffft, chwaraeon a gweithgareddau tu allan.

Am fanylion pellach cysylltwch â Mrs Paula Treharne-Hanbury 079022 08059

Mae'r clybiau yma yn boblogaidd a dylid cofrestru'n fuan.

GWERSI CERDDORIAETH

TIWTOR	DYDD	OFFERYN
Mr G. Thomas	Llun	Prês
Mr A. Jackson	Iau	Chwythbrennau

AROLYGU DOGFENNAU

Ysgol Parcyrhun

Mae hawl gan rieni edrych ar ddogfennau ysgol sy'n ofynnol i fod ar gael i bawb. Gofynnir i rieni gysylltu â'r ysgol i drefnu amser cyfleus os ydynt am wmeud hynny.

Documents required to be made available by regulation may be inspected at the school. Parents are requested to make arrangements with the school as to when it is convenient to do so.

Mae'r gwybodaeth sydd ar y prosiectws hwn yn gywir ar ddyddiad cyhoeddi ond gall newid yn ystod y flwyddyn academaidd.

Ceir gwybodaeth ychwanegol ar wefan yr ysgol -
www.parcyrhun.ysgolccc.cymru